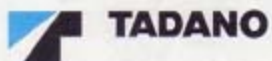


■クレーン主要諸元

	ZF174TH	ZF235MTC	ZF275LTH
クレーン容量	1.72t×1.0m (4本掛)	2.32t×1.6m (3本掛)	2.73t×1.4m (4本掛)
最大作業半径	5.18m	6.6m	8.07m
最大地上揚程	約5.4m	約7.0m	約8.45m
ブーム長さ・形式	1.75m~5.40m・五角形4段油圧伸縮式(2段目継次、3~4段目同時)	2.17m~7.0m・箱型5段(4段油圧+1段手動)伸縮式	2.46m~8.47m・五角形5段油圧伸縮式(2~3段目継次、4~5段目同時)
ブーム伸ばし速度	3.65m/14s	3.63m/27s(2~4段ブーム)	6.01m/28s(2~5段ブーム)
旋回角度・速度	360°連続・3.15min <sup>-1</sup> (rpm)	360°連続・2.5min <sup>-1</sup> (rpm)	360°連続・2.5min <sup>-1</sup> (rpm)
ブーム上げ速度	0~75°/5s	0~75°/19s	0~75°/12s
フック巻上げ速度	5m/min(4層4本掛)	6.2m/min(3層3本掛)	8.5m/min(4層4本掛)
ワイヤロープ	径6.3mm×長さ32m 6×37A種普通・2捻り 破断荷重21.1kN(2.15tf)	径8mm×長さ40m 7×7+6×WS(26)B種普通・Z捻り 破断荷重43.1kN(4.39tf)	径8mm×長さ48m 7×7+6×WS(26)B種普通・Z捻り 破断荷重43.1kN(4.39tf)
ブーム伸縮装置	複動油圧シリンダ直押し2本 ワイヤロープ式伸縮装置1基	複動油圧シリンダ直押し2本 ワイヤロープ式伸縮装置1基 手動引出し(5段目ブーム)	複動油圧シリンダ直押し3本 ワイヤロープ式伸縮装置1基
巻上装置	油圧モータ駆動ウォーム減速式 ウォームセルフロック	油圧モータ駆動平歯車減速式 メカニカルブレーキ	油圧モータ駆動平歯車減速式 メカニカルブレーキ
ブーム起伏装置	複動油圧シリンダ押し式1本	複動油圧シリンダ押し式2本	複動油圧シリンダ押し式2本
旋回装置	油圧モータ駆動ウォーム 平歯車減速式(ボールベアリング支持)	油圧モータ駆動ウォーム 平歯車減速式(ボールベアリング支持)	油圧モータ駆動ウォーム 平歯車減速式(ボールベアリング支持)
アウトリガ	複動油圧シリンダアーム直押し(インナーアーム手動引出し)	複動油圧シリンダアーム直押し(インナーアーム手動引出し)	複動油圧シリンダアーム直押し(インナーアーム手動引出し)
油圧ポンプ形式	ピストンタイプ	ギヤタイプ	ピストンタイプ
作業油タンク容量	20L	16L	30L
安全装置	荷重計、荷重指示計、巻過防止装置、 玉掛けロープ外れ止め、ホーン、音声スピーカ、 油圧安全弁、油圧シリンダロック装置、警報ブザー、 アウトリガ操作時警報装置(ランプ、アラーム)、水準器	荷重計、荷重指示計、巻過防止装置、 玉掛けロープ外れ止め、ホーン、音声スピーカ、 油圧安全弁、油圧シリンダロック装置、 アウトリガ操作時警報装置(ランプ、アラーム)、水準器	荷重計、荷重指示計、巻過防止装置、 玉掛けロープ外れ止め、ホーン、音声スピーカ、 油圧安全弁、油圧シリンダロック装置、 アウトリガ操作時警報装置(ランプ、アラーム)、水準器
制御方式	フィードバック式デジタル比例制御	フィードバック式デジタル比例制御	フィードバック式デジタル比例制御
操作項目	ブーム伸縮、フック巻上巻下、ブーム起伏、 旋回左右、微速モード、ホーン、アウトリガ張出・格納、 油圧式オートアクセル機能	ブーム伸縮、フック巻上巻下、ブーム起伏、 旋回左右、微速モード、ホーン、アウトリガ張出・格納、 油圧式オートアクセル機能	ブーム伸縮、フック巻上巻下、ブーム起伏、 旋回左右、微速モード、ホーン、アウトリガ張出・格納、 油圧式オートアクセル機能
操作信号伝達方式	無線式	無線式	無線式

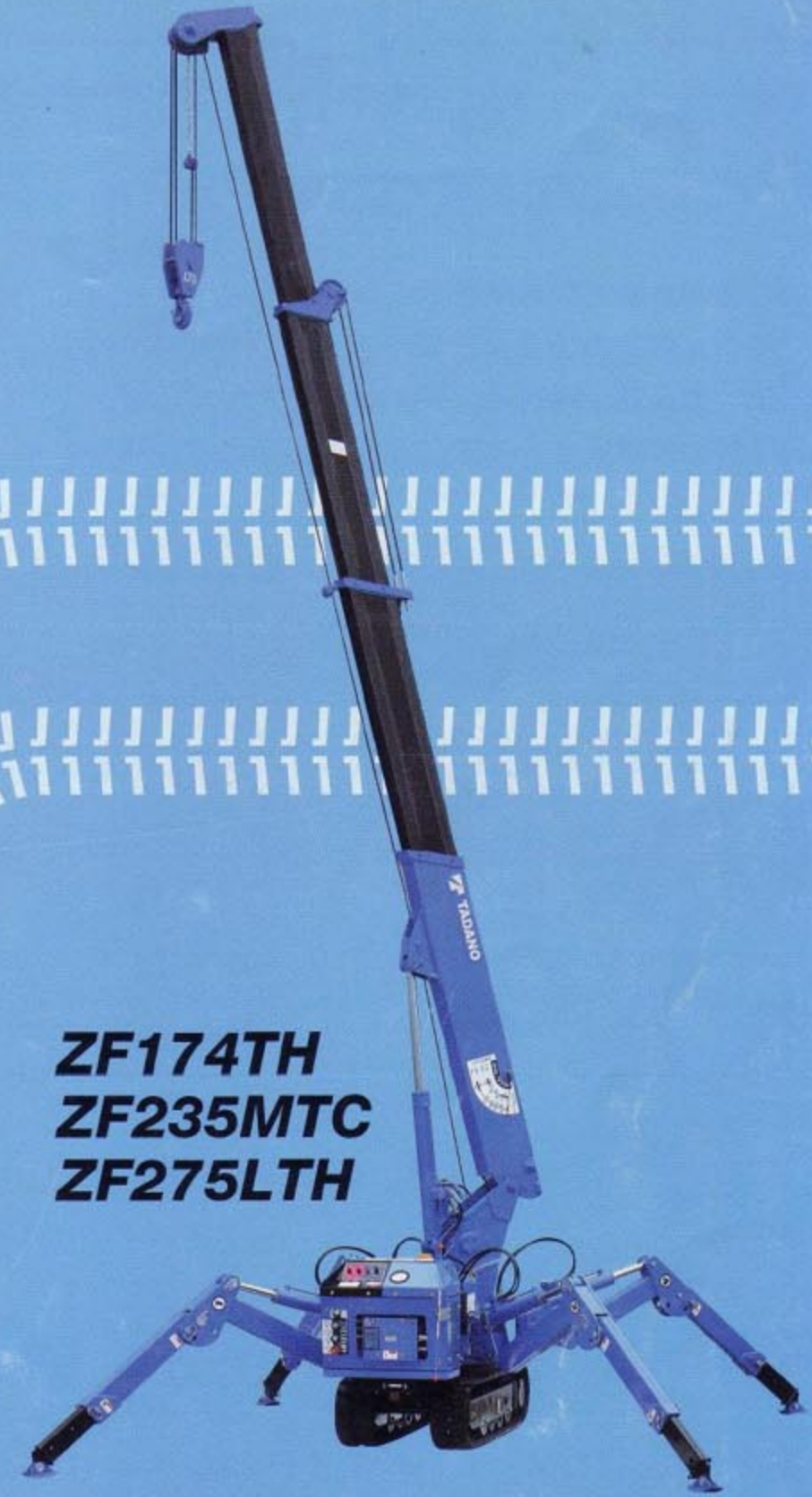
■キャリア主要諸元

	ZF174TH	ZF235MTC	ZF275LTH
全長×全幅×全高	2,070×600×1,290mm	2,540×730×1,355mm	2,938×760×1,540mm
重量	1,180kg	1,600kg	1,965kg
走行形式	エンドレスゴムクローラ	エンドレスゴムクローラ	エンドレスゴムクローラ
接地長	740mm	928mm	970mm
接地圧	約0.046MPa(約0.47kgf/cm <sup>2</sup> )	約0.048MPa(約0.48kgf/cm <sup>2</sup> )	約0.049MPa(約0.49kgf/cm <sup>2</sup> )
駆動方式	R油圧モータ	Rミッション	F油圧モータ
速度			
前進	1速 2速 3速	1.4km/h 2.4km/h 4.0km/h	0~2.0km/h
後進	1速	1.5km/h	0~2.0km/h
転輪	中央タンデム方式	中央タンデム方式	中央タンデム方式
クローラ張り	グリス注油式	グリス注油式	グリス注油式
登坂角度	18°未満(前進)	20°未満(前進)	18°未満(前進)
エンジン	FE-290G-AK31(カワサキ)	FE-250G(カワサキ)	FE-290G-AK31(カワサキ)
定格出力	5.07kW(6.9ps)/1,800min <sup>-1</sup> (rpm)	4.41kW(6.0ps)/1,800min <sup>-1</sup> (rpm)	5.07kW(6.9ps)/1,800min <sup>-1</sup> (rpm)
最大出力	6.33kW(8.6ps)/2,000min <sup>-1</sup> (rpm)	6.03kW(8.2ps)/2,000min <sup>-1</sup> (rpm)	6.33kW(8.6ps)/2,000min <sup>-1</sup> (rpm)
始動方式	セルスタータ方式	セルスタータ方式(リコイルスタータ)	セルスタータ方式(リコイルスタータ)
使用燃料	無鉛ガソリン	無鉛ガソリン	無鉛ガソリン
燃料タンク容量	6.0L	5.3L	6.0L



株式会社 タダノ

- 東 日 本 支 社 011-861-9030
  - 北 海 道 支 店 011-861-9030
  - 旭 川 支 店 0166-25-2817
  - 帯 広 支 店 0155-33-4220
  - 函 館 支 店 0138-43-5761
  - 東 北 支 店 022-288-5550
  - 青 森 支 店 0177-77-4231
  - 秋 田 支 店 018-864-8669
  - 盛 岡 支 店 019-635-0611
  - 岩 手 支 店 024-932-3513
  - 宮 城 支 店 03-3621-7790
  - 電 通 支 店 03-3621-7730
  - 関 東 支 店 048-772-7777
  - 水 戸 支 店 029-244-3051
  - 群 馬 支 店 027-261-7211
  - 東 京 支 店 03-3621-7790
  - 千 葉 支 店 043-498-3520
  - 横 濱 支 店 045-936-2611
  - 中 西 支 店 0586-76-1181
  - 北 陸 支 店 076-436-1555
  - 福 井 支 店 025-268-0770
  - 石 川 支 店 076-248-3090
  - 金 沢 支 店 0586-76-1181
  - 富 山 支 店 054-282-2117
  - 静 岡 支 店 054-282-2117
  - 松 本 支 店 0263-85-1733
  - 關 西 支 社 06-6746-8731
  - 大 阪 支 店 06-6746-8731
  - 京 都 支 店 075-681-0421
  - 神 戸 支 店 078-928-9061
  - 福 岡 支 店 087-939-5777
  - 山 口 支 店 089-956-8800
  - 高 知 支 店 088-883-8666
  - 西 日 支 社 092-503-7821
  - 中 国 支 店 082-884-0255
  - 岡 山 支 店 086-223-9258
  - 松 山 支 店 0852-24-7050
  - 徳 島 支 店 0834-31-1715
  - 九 州 支 店 092-503-7821
  - 大 分 支 店 097-532-6337
  - 熊 本 支 店 096-388-6715
  - 長 崎 支 店 0957-27-1717
  - 鹿 児 島 支 店 099-269-6000
  - 宮 崎 支 店 0985-64-2550
  - 那 覇 支 店 098-877-7077
  - 営 業 統 括 部 03-3621-7737
  - 市 場 開 発 部 03-3621-7738
  - 中 古 車 部 03-3621-7722
  - 本 社 087-839-5555
- タダノホームページ <http://www.tadano.co.jp>



ZF174TH  
ZF235MTC  
ZF275LTH

CRAWLER  
CRANE  
クローラクレーン

# あなどれない実力をどこでも見せてくれる、 クレーンのスペシャリティ

現場のさまざまな条件をクリアして、  
使う人の意のままに機能を発揮するクローラクレーン。  
狭い進入路、傾斜地、不整地などでも  
平然と作業をこなしてしまう実力派のクレーンです。



ゴムクローラと低重心設計が  
地面をしっかりとらえます。  
傾斜のある現場でも、  
移動や作業が可能です。



コンパクトな車幅  
600mm~760mmだから、  
狭い通路からの進入、  
方向転換がラクにできます。



凹凸に合わせ、常に接地する  
中央タンデム方式のクローラ。  
低い障害物なら  
平気で乗り越えて移動します。

## CRAWLER CRANE LINE UP

**ZF174TH** NEW  
1.72t吊り  
最大作業半径 5.18m  
最大地上揚程 約5.4m



**ZF235MTC**  
2.32t吊り  
最大作業半径 6.6m  
最大地上揚程 約7.0m



**ZF275LTH**  
2.73t吊り  
最大作業半径 8.07m  
最大地上揚程 約8.45m



### 石材・造園工事

丈が高かったり、重さのある樹木を植えたり、  
庭石、石灯笼を据えつけるなどいろいろな作  
業に活躍します。



### 傾斜地での工事

力強く進むゴムクローラ、自在に設置できるアウト  
リガで、傾斜のある不整地でも作業が可能です。



### 狭い現場での工事

狭路からでもアプローチできること  
をいかして、都市部での建築工事  
でも力を発揮します。



### 市街地での土木工事

軽量で安定しているクローラクレーンは、土木  
工事現場などでアンダーグラウンドへの資材の  
移動にも最適です。



### 工場内での作業

狭い通路でも移動できるので、工場内での  
機材を移動・設置を効率的に進めます。

# 機動力を選んで、省力化・効率化を実現

**ZF174TH** NEW  
(ハイドロスタティックトランスミッション)



600mm

**ZF235MTC**  
(マニュアルトランスミッション)



730mm

**ZF275LTH**  
(ハイドロスタティックトランスミッション)



760mm



全幅600mmを実現したZF174TH  
ZF174THは全幅600mmというコンパクト化に成功。コンパクトボディでもクラス最大の性能が搭載されています。

クラス初の油圧走行(ZF235MTCを除く)  
このクラスで初めて、油圧駆動方式による油圧走行を実現。シフトチェンジがオートマッチクになり、より走行操作がラクになりました。

操作性に優れた、微速モード機能  
微速モード切り替え機能を装備。吊り荷の微妙な位置合わせをするインチング作業や、狭い場所での作業に最適な機能です。また、住宅地などでの騒音を抑えた作業に効果を発揮します。スイッチの切り替え操作により、各操作がスロー&スムーズに作動します。



ZF275LTH 走行操作装置



ZF275LTH クレーン操作装置

確実な走行を可能にするゴムクローラ  
トラッククローラ可動幅の大きい中央タンデム方式のゴムクローラなので、段差のある坂道や、緩やかな階段、車両積込みの際にもスムーズに走行し、また足場を傷つけません。しかも重心が低いため、安定した走行を実現しています。また、ゴムクローラ張りは注油シリンダ方式により作業がカンタン・安全におこなえます。



## すべての操作をラジコンで

軽量・コンパクト設計の2周波選択式ラジコンを標準装備。通常のクレーン操作(ブームの伸縮・起伏・旋回・フックの上下)のほか、ホーンスイッチ、微速モード設定スイッチ、オートアクセル機能を搭載しています。さらに、クレーン操作から、アウトリガ操作に切り換えることにより、手元のラジコンでアウトリガの張出・格納操作が可能。設置場所の状況を確認しながら、アウトリガ操作をすることができます。また、ワンタッチの周波数切り替えにより、電波状況の悪いところでも、混信することなく安心して作業をすすめることができます。



### 音声メッセージ機能

クレーンの作業状態を音声で伝え作業者の安全を守ります。

- 「フックを巻き過ぎています」
- 「送信機の電池を交換してください」
- 「ラジコン装置の点検・修理が必要です」

### 瞬間停止警報機能

外部の強力なノイズ波によりラジコン送信機が不安定になった場合には、警報音で知らせ注意を促します。電波状況が改善されない場合、連続警報の後、作動を自動停止させます。ラジコンの安全機能のひとつです。

## 自己診断機能

万一の作動異常が発生した場合には、クレーンの自己診断機能が働き、作動は自動停止。受信機のモード表示灯に具体的な異常箇所をデジタル表示します。あらかじめ定められたトラブル項目を示すデジタル数値によってトラブルの内容がわかり、タダノの保守サービス、対処法を的確に受けることができます。

【正常時のモード表示】



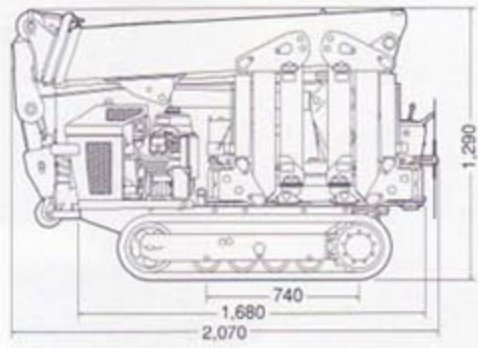
マニュアル操作      ラジコン操作      リモコン操作

※万一の作動異常が発生した場合、モード表示灯が具体的なトラブル箇所を10~88の数値でデジタル表示します。

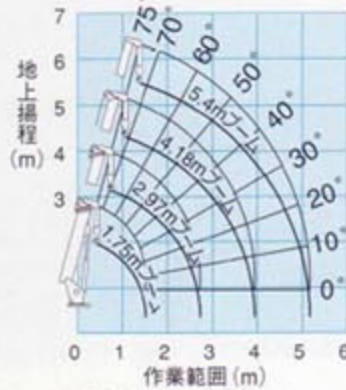


# ZF174TH

■外観図 (単位:mm)

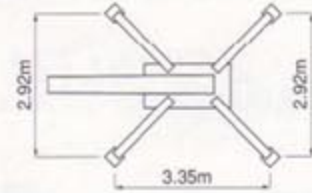


■作業半径-揚程図



※上記はブームのためを含んでいません。

■アウトリガ最大張出幅



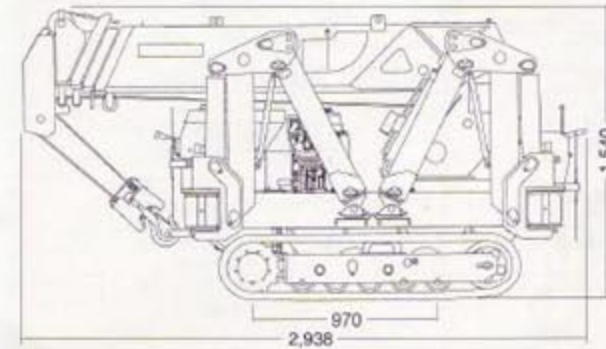
■定格総荷重表

ZF174TH						
アウトリガ張出状態	1.75m, 2.97m ブーム		4.18m ブーム		5.4m ブーム	
	作業半径 (m)	定格総荷重 (t)	作業半径 (m)	定格総荷重 (t)	作業半径 (m)	定格総荷重 (t)
最大張出	1.00	1.72	1.30	1.32	1.70	0.77
	1.30	1.32	1.50	1.12	2.00	0.67
	1.50	1.12	2.00	0.82	2.50	0.52
	2.00	0.82	2.50	0.67	3.00	0.42
	2.50	0.67	3.00	0.52	3.50	0.37
最小張出	2.75	0.57	3.96	0.37	5.18	0.22
	1.00	1.72	1.30	1.32	1.70	0.77
	1.30	1.32	1.50	1.12	2.00	0.65
	1.50	1.12	2.00	0.65	2.50	0.39
	2.00	0.65	2.50	0.39	3.00	0.30

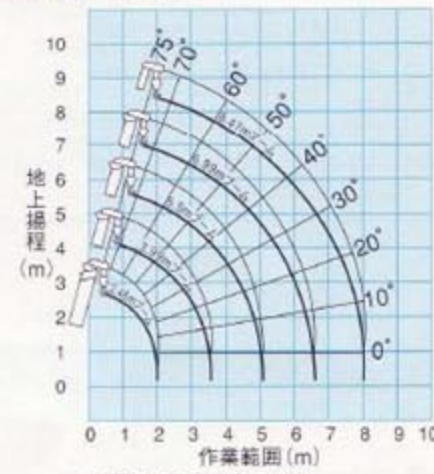
- 本表は水平堅土上に、アウトリガを標準張出角度で張出してクローラを50mm程浮かし水平に設置した時の前方、側方及び後方の値であり、つり具等(フック質量20kg)の質量を含んだ値です。
- 本表の作業半径は負荷時のたわみを含んだ実際の作業半径を示しています。
- 各ブーム長さを少しでも超えた時は、次のブーム長さの性能で作業してください。
- 4.18mブームとは3段目ブーム側板のGマークが2段目ブームより半分現れた状態です。

# ZF275LTH

■外観図 (単位:mm)

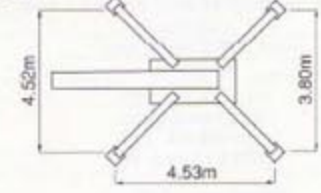


■作業半径-揚程図



※上記はブームのためを含んでいません。

■アウトリガ最大張出幅



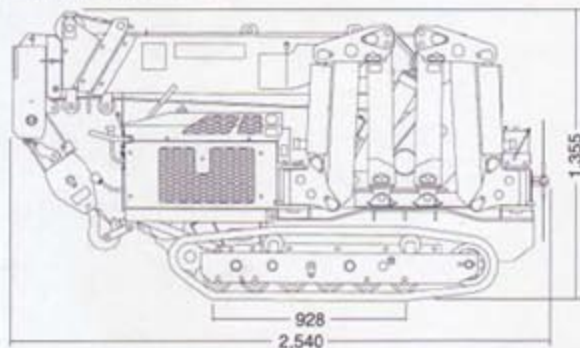
■定格総荷重表

ZF275LTH										
アウトリガ張出状態	2.46m ブーム		3.99m ブーム		5.5m ブーム		6.99m ブーム		8.47m ブーム	
	作業半径 (m)	定格総荷重 (t)	作業半径 (m)	定格総荷重 (t)	作業半径 (m)	定格総荷重 (t)	作業半径 (m)	定格総荷重 (t)	作業半径 (m)	定格総荷重 (t)
最大張出	1.40	2.73	1.80	2.03	3.00	1.23	3.80	0.78	4.50	0.38
	1.60	2.43	2.00	1.88	3.50	0.98	4.50	0.58	5.00	0.34
	1.80	2.13	2.50	1.53	4.00	0.78	5.00	0.48	6.00	0.27
	2.06	1.83	3.00	1.23	4.50	0.63	6.00	0.38	7.00	0.20
	2.06	1.83	3.59	0.98	5.10	0.53	6.59	0.33	8.07	0.18
最小張出	1.40	1.18	1.80	0.90	3.00	0.51	3.80	0.33	4.50	0.28
	1.60	1.03	2.00	0.80	3.50	0.41	4.50	0.28	5.00	0.23
	1.80	0.90	2.50	0.63	4.00	0.33	5.00	0.23	6.00	0.18
	2.06	0.78	3.00	0.52	4.50	0.28	6.00	0.16	7.00	0.10
	2.06	0.78	3.59	0.43	5.10	0.22	6.59	0.13	8.07	0.07

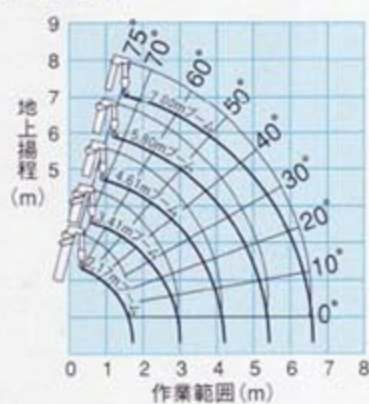
- 定格総荷重表は水平堅土上に、アウトリガを標準張出角度で張出してクローラを50mm程浮かし水平に設置した時の前方、側方及び後方の値であり、つり具等(フック質量30kg)の質量を含んだ値です。
- 定格総荷重表の作業半径は負荷時のたわみを含んだ実際の作業半径を示しています。
- 各ブーム長さを少しでも超えた時は、次のブームの長さの性能で作業してください。
- 6.99mブームとは4段目ブーム側板のGマークが3段目ブームより半分現れた状態です。

# ZF235MTC

■外観図 (単位:mm)

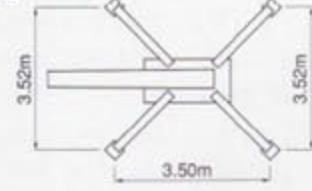


■作業半径-揚程図



※上記はブームのためを含んでいません。

■アウトリガ最大張出幅



■定格総荷重表

ZF235MTC										
アウトリガ張出状態	2.17m ブーム		3.41m ブーム		4.61m ブーム		5.80m ブーム		7.00m ブーム	
	作業半径 (m)	定格総荷重 (t)	作業半径 (m)	定格総荷重 (t)	作業半径 (m)	定格総荷重 (t)	作業半径 (m)	定格総荷重 (t)	作業半径 (m)	定格総荷重 (t)
最大張出	1.6以下	2.32	1.8以下	1.97	3.0以下	1.07	3.7以下	0.67	65以上	0.42
	1.65	2.15	2.00	1.77	3.50	0.77	4.00	0.57	60	0.35
	1.77	2.05	2.50	1.37	4.00	0.60	5.00	0.37	50	0.26
			3.01	1.07	4.21	0.52	5.40	0.32	40	0.20
中間張出	1.6以下	1.58	1.8以下	1.38	3.0以下	0.75	3.7以下	0.47	65以上	0.30
	1.65	1.53	2.00	1.24	3.50	0.54	4.00	0.40	60	0.25
	1.77	1.44	2.50	0.96	4.00	0.42	5.00	0.25	50	0.18
			3.01	0.75	4.21	0.37	5.40	0.23	40	0.14
最小張出	1.6以下	0.82	1.8以下	0.70	3.0以下	0.36	3.7以下	0.24	65以上	0.16
	1.65	0.76	2.00	0.61	3.50	0.28	4.00	0.20	60	0.13
	1.77	0.73	2.50	0.49	4.00	0.20	5.00	0.12	50	0.10
			3.01	0.37	4.21	0.18	5.40	0.11	40	0.08

- 定格総荷重表は水平堅土上に、アウトリガを標準張出角度で張出してクローラを50mm程浮かし水平に設置した時の前方、側方及び後方の値であり、つり具等(フック質量20kg)の質量を含んだ値です。
- 定格総荷重表の作業半径は負荷時のたわみを含んだ実際の作業半径を示しています。
- 各ブーム長さを少しでも超えた時は、次のブームの長さの性能で作業してください。
- 4.61mブームとは3段目ブーム側板のGマークが2段目ブームより半分現れた状態です。
- 5段目ブーム使用時には必ず7.00mブームの性能で作業してください。

## 関連製品のご紹介

### パワフルな大型クローラクレーン

#### ZF365C

- 2.93t吊り
- 最大作業半径 12.1m
- 最大地上揚程 約12.3m
- キャリア部・クレーン部の分割が可能

クローラクレーンの搬送と  
資材積載もできる  
カーゴクレーンシリーズ



クローラクレーンの搬送に  
スーパーセルフローダ(一般仕様)



※関連製品に関しては、担当営業マンにお問い合わせ下さい。